

# Charte qualité de l'accueil individuel dans la Manche



**Le réseau**  
Petite enfance  
de la Manche



## CADRE NATIONAL POUR L'ACCUEIL DU JEUNE ENFANT

Le texte-cadre national pour l'accueil du jeune enfant expose les principes que la France adopte, en vue de garantir les meilleures conditions d'accueil à ses très jeunes citoyens.

En prenant en compte les besoins fondamentaux des tout-petits, il utilise le « je » et reformule les pratiques professionnelles à partir du point de vue de l'intérêt supérieur de l'enfant.

Il explicite la manière dont le monde de la petite enfance peut poser les bases nécessaires à un développement complet et harmonieux, respectueux des droits, des besoins et de la singularité de chaque petite fille et de chaque petit garçon.

*(Extrait du texte de présentation du cadre national)*

### DIX GRANDS PRINCIPES POUR GRANDIR EN TOUTE CONFIANCE

1. Pour grandir sereinement, j'ai besoin que l'on m'accueille quelle que soit ma situation ou celle de ma famille.

2. J'avance à mon propre rythme et je développe toutes mes facultés en même temps : pour moi, tout est langage, corps, jeu, expérience. J'ai besoin que l'on me parle, de temps et d'espace pour jouer librement et pour exercer mes multiples capacités.

3. Je suis sensible à mon entourage proche et au monde qui s'offre à moi. Je me sens bien accueilli quand ma famille est bien accueillie, car mes parents constituent mon point d'origine et mon port d'attache.

4. Pour me sentir bien et avoir confiance en moi, j'ai besoin de professionnels qui encouragent avec bienveillance mon désir d'apprendre, de me socialiser et de découvrir.

5. Je développe ma créativité et j'éveille mes sens grâce aux expériences artistiques et culturelles. Je m'ouvre au monde par la richesse des échanges interculturels.

6. Le contact réel avec la nature est essentiel à mon développement.

7. Fille ou garçon, j'ai besoin que l'on me valorise pour mes qualités personnelles, en dehors de tout stéréotype. Il en va de même pour les professionnels qui m'accompagnent. C'est aussi grâce à ces femmes et à ces hommes que je construis mon identité.

8. J'ai besoin d'évoluer dans un environnement beau, sain et propice à mon éveil.

9. Pour que je sois bien traité, il est nécessaire que les adultes qui m'entourent soient bien traités. Travailler auprès des tout-petits nécessite des temps pour réfléchir, se documenter et échanger entre collègues comme avec d'autres intervenants.

10. J'ai besoin que les personnes qui prennent soin de moi soient bien formées et s'intéressent aux spécificités de mon très jeune âge et de ma situation d'enfant qui leur est confié par mon ou mes parents.

## LA CHARTE QUALITÉ DE L'ACCUEIL INDIVIDUEL DE LA MANCHE

Elle s'est construite en reflet de ce cadre national, constitué de dix grands principes.

Les assistants maternels les ont transposés à leur pratique et posture professionnelle quotidienne en s'exprimant de la même façon à la première personne du singulier, les engageant en tant que professionnels de l'accueil du jeune enfant.

1. J'accueille tous les enfants et toutes les familles sans faire de différence.
2. Je donne le temps à l'enfant et je respecte son rythme
3. Je partage avec les familles des valeurs et je suis à leur écoute pour construire ensemble une relation de confiance.
4. Je suis disponible et j'encourage l'enfant dans ses explorations et ses apprentissages.
5. J'accompagne l'éveil de l'enfant à travers des propositions culturelles et artistiques.
6. Je profite de chaque sortie pour éveiller l'enfant à la nature.
7. Je valorise l'enfant pour ses qualités personnelles en dehors de tout stéréotype.
8. J'adapte mon lieu de vie pour permettre l'éveil de l'enfant et sa sécurité.
9. J'ai besoin de temps pour m'informer, échanger et prendre soin de moi afin d'être accueillant pour l'enfant.
10. Je me forme pour être en réflexion continue sur mes pratiques.

Cette charte est issue d'un travail de deux ans . Elle a été écrite par des assistants maternels volontaires, avec l'aide de Pierre Moisset pour la réflexion et la rédaction , par des animatrices de RAM volontaires pour synthétiser et ordonner les idées et la coordinatrice pour la conception graphique.

## 1. J'ACCUEILLE TOUS LES ENFANTS ET TOUTES LES FAMILLES SANS FAIRE DE DIFFÉRENCE

### Cadre commun aux enfants / Équité de l'accueil

- J'instaure un cadre collectif commun : mêmes règles pour tous les enfants et familles accueillis.

### Confiance réciproque entre adultes

- J'établis un climat de confiance réciproque grâce à la qualité de ma communication, à mon projet d'accueil, à l'individualisation auprès de chaque parent et de son enfant à son arrivée comme à son départ.
- J'écoute simplement les parents, cette simple écoute vaut en soi accompagnement.
- En complément de mon écoute, j'oriente les parents vers d'autres intervenants quand je sens qu'une aide extérieure serait la bienvenue (ex : PMI, médiation familiale, LAEP...).

### Grandir sereinement

- Dans la restitution de la journée, je retranscris le vécu de l'enfant grâce à mon sens de l'observation.
- Grâce à ma capacité d'écoute, je peux relativiser les craintes des parents en mettant à leur disposition ce que je connais de leur enfant en particulier, de même que ce que je sais de l'enfant en général (rythme et développement de l'enfant). Ainsi dans les périodes de questionnement, les parents peuvent réfléchir en se recentrant sur le bien-être de leur enfant.



## 2. JE DONNE LE TEMPS À L'ENFANT ET JE RESPECTE SON RYTHME

### Respect du rythme de l'enfant / Jeux libres

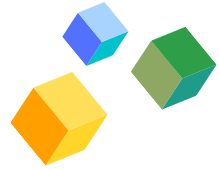
- J'encourage l'enfant dans ses découvertes, je l'observe et sais avoir un temps d'avance sur lui pour prévoir ses explorations et prises de risque dans mon cadre domestique.
- Je permets au jeune enfant de s'exposer à des expériences favorisant progressivement son autonomie :
  - J'observe l'enfant dans ses tentatives et le laisse s'exposer à des expériences (monter sur une chaise, un escalier, s'approcher du four) en le sécurisant.
  - Je permets l'échec de l'enfant sans l'exposer aux risques et lui permets de recommencer en le sécurisant.
- J'aide l'enfant en mettant des mots sur ce qu'il ressent, je l'accompagne dans la découverte de ses émotions et le développement de sa personnalité.

### Aménagement de l'espace et du temps

- Je suis un professionnel spécialiste de mon environnement. Je connais mon cadre domestique, ainsi je maîtrise les opportunités et les risques pour les enfants : je définis des espaces et des temps, et dispose de matériel adapté.
- Je suis en mesure d'expliquer aux parents la cohérence et les raisons des choix d'aménagement de mon cadre de vie domestique et familial, la spécialisation de certains espaces et des temps dédiés :
  - **Un espace d'accueil** : pour accueillir les parents et les enfants le matin, et pour les retrouvailles du soir ;
  - **Un espace de vie** : c'est l'espace de vie quotidien des enfants, leur espace de jeux, d'activités spontanées et dirigées ;
  - **Un espace de repos** : le lieu de sommeil individuel ou collectif, mais individualisé pour chaque enfant accueilli ;

Je veille à ce que l'enfant accueilli dispose de repères personnalisés afin qu'il se sente comme dans une deuxième maison ; un espace domestique, familier et connu.

### 3. JE PARTAGE AVEC LES FAMILLES DES VALEURS ET JE SUIS À LEUR ÉCOUTE POUR CONSTRUIRE ENSEMBLE UNE RELATION DE CONFIANCE



#### **Respect mutuel**

- Je m'accorde sur des valeurs et des principes partagés avec les parents : le respect, l'équité, les règles de vie... pour cela il est nécessaire que j'exprime ouvertement mes valeurs et leur importance dans l'exercice de mon métier.
- Je seconde les parents, en cas de coup dur ou d'imprévu (ex : retard) parce que mon cadre d'accueil permet une certaine souplesse. Cela implique également de la part du parent le respect des délais de prévenance et le caractère exceptionnel de ces situations.



#### **Communication et échange bienveillant**

- J'accueille l'enfant et sa famille sans jugement de valeur.
- Je peux tenir un cahier de vie ou d'activités où seront consignés de manière plus détaillée certains éléments, dans le cas de l'accueil d'un tout petit, ou parfois à la demande d'un parent.
- Je fais du lien entre les différents univers de l'enfant : l'école et la famille, les parents, dans la limite de ma perception du bien-être de l'enfant.
- Je veille à toujours avoir un mot sur le déroulement de la journée de l'enfant, qu'il soit positif ou négatif, sans jugement et toujours avec bienveillance. Chaque journée d'accueil est faite d'activités, de sorties, mais aussi de moments partagés ordinaires. Aussi, parfois, un simple petit mot suffit.



## 4. JE SUIS DISPONIBLE ET J'ENCOURAGE L'ENFANT DANS SES EXPLORATIONS ET SES APPRENTISSAGES



- J'ai pour objectif éducatif de soutenir le développement de l'enfant et de veiller à le préparer à la vie sociale.

### Soutien du développement de l'enfant

- Je tiens compte du vécu et de l'environnement familial des enfants accueillis pour les soutenir et les accompagner avec équité, respect de chacun et respect de leur rythme individuel, entraide, attention, affection et attachement.

### Favoriser les apprentissages

**L'équité** : Les efforts de participation demandés à chaque enfant, ainsi que ce qui leur est apporté ou accordé se font suivant leur besoin et leur développement. Chacun est traité de manière équitable et pas seulement égale :

- Pour cela, une participation de tous les enfants est demandée à la vie quotidienne de l'accueil (rangement, aménagement), en fonction de leur âge, de leurs capacités mais également de leurs envies.
- Les enfants apprennent qu'ils peuvent tous contribuer au quotidien, en fonction de leurs capacités.



**Le respect de soi** : Je veille à renforcer chez l'enfant le respect de soi :

- C'est l'acquisition de savoir être (formules de politesse), et la possibilité de faire valoir ses préférences au sein de ce savoir être (ex: ne pas être forcé à faire un bisou pour dire bonjour ou au revoir, donner des marques d'affection à sa guise et sans déranger l'autre).
- C'est être sensibilisé à l'hygiène, être soigné et apprendre à prendre soin des autres, de soi et des choses.
- C'est pouvoir dire non sans se mettre en colère, exprimer ses émotions sans agresser l'autre; adulte ou enfant.

**L'entraide** : J'accompagne et je soutiens le développement de relations d'entraide entre enfants. Le fait d'aider l'autre pour qu'il réussisse dans son action.

**L'attention** : J'ai une écoute personnelle pour chaque enfant, je suis attentif à son épanouissement.

**L'affection** : Je câline l'enfant lorsqu'il en a besoin pour être rassuré, réconforté. Je rassure aussi par les mots et ma présence à l'enfant.

**L'attachement** : Je crée un lien personnel et particulier avec chaque enfant accueilli tout en respectant le lien parental.





## 5. J'ACCOMPAGNE L'ÉVEIL DE L'ENFANT À TRAVERS DES PROPOSITIONS CULTURELLES ET ARTISTIQUES

### Développer la créativité, la curiosité

- Je suis force de proposition de ce type d'éveil dans l'accueil au quotidien.
- Je privilégie des lieux tels que le RAM et la bibliothèque, en fonction des propositions locales.
- De même, localement d'autres structures peuvent proposer des animations (ex : ludothèque, théâtre, école de musique...).

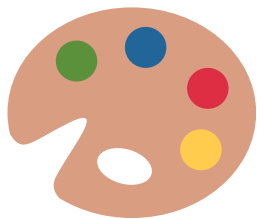


### Ouverture au monde et à la différence

- L'activité artistique et culturelle est importante pour l'enfant. Par la pratique des activités manuelles et culturelles (découverte du livre, des instruments de musique ou l'art plastique), il développe ses 5 sens, sa curiosité, sa créativité et son émotion esthétique.
- Cet éveil comprend aussi l'ouverture au monde qui passe par la rencontre de langages, gestes, mots, chansons d'autres cultures. L'enfant découvre la richesse de la diversité humaine.

### Partage, complicité

- L'éveil artistique et culturel permet le partage entre l'enfant et l'adulte, les autres enfants, l'enfant et l'artiste...
- Je peux fréquenter le RAM pour offrir aux enfants des occasions de rencontre avec d'autres enfants, d'autres adultes en donnant la possibilité d'évoluer dans un plus grand groupe. Le RAM leur propose également d'autres espaces de jeux. Il est aussi un lieu de préparation à l'école, à la collectivité.



## 6. JE PROFITE DE CHAQUE SORTIE POUR ÉVEILLER L'ENFANT À LA NATURE.

Je propose différentes activités relatives à la découverte de la nature : potager, sorties nature, visite à la ferme, au zoo... collecte d'objets de la nature...

### Découverte et exploration

- J'investis ce champ de découverte qui est source d'émerveillement et d'exploration de sensations.
- Cet apprentissage permet à l'enfant de comprendre les saisons, les cycles de vie et la responsabilité qu'il a sur son environnement. Ainsi il prend conscience du temps, de l'espace et du vivant dans sa globalité.
- C'est aussi montrer à l'enfant que le sentiment de peur est naturel, que moi-même je m'emploie à appréhender mes propres peurs et ainsi permettre à l'enfant de découvrir par lui-même ses propres limites.



### Education à l'environnement

- Je propose régulièrement des sorties. Elles font partie du quotidien et de ce qui est offert à l'ensemble des enfants accueillis. Pour autant, elles ne peuvent être programmées sur des temps fixes et absolument réguliers, car je dois respecter le rythme des différents enfants accueillis, les temps de sommeil et de repas.
- Les sorties ont plusieurs fonctions :
  - **Utilitaires** : Ces sorties fonctionnelles doivent être pensées et aménagées pour être un moment plein et entier pour les enfants accueillis.
  - **Récréatives** : Pour les enfants et moi, sortir est une occasion de détente, de baisse de tension. A ce titre, elles rythment la journée et contribuent à la qualité des relations et donc de l'accueil.
  - **Educatives** : Les sorties sont un apprentissage de l'extérieur. En apprenant aux enfants les consignes de sécurité : rester à proximité de l'assistant maternel, tenir la poussette, tenir la main... Les sorties dans la nature, autorisent les enfants à collecter des petits objets (feuilles, cailloux, branches) permettent à ces derniers de « faire » quelque chose lors de leur accueil, d'avoir des productions à montrer à leurs parents. Elles permettent aussi de mieux gérer les risques, d'apprendre à gérer le danger... (traverser les routes, ne pas se pencher sur le pont...)
- Les sorties sont des occasions d'observation. Elles permettent d'observer les enfants dans d'autres contextes, ex : des enfants plutôt sûrs d'eux à l'intérieur peuvent se montrer plus timides à l'extérieur. A l'inverse, des enfants d'habitude réservés peuvent parler abondamment en marchant.



## 7. JE VALORISE L'ENFANT POUR SES QUALITÉS PERSONNELLES EN DEHORS DE TOUT STÉRÉOTYPE

### Respect des différences, de l'individualité

- Je valorise l'enfant pour ses compétences personnelles en dehors de tout stéréotype de genre.

### Mise en place d'une relation personnalisée

- Je développe une relation suivie et personnalisée avec l'enfant accueilli. Le partage du quotidien, le fait d'être l'unique accueillant me permet de construire une relation de confiance avec l'enfant, de le connaître personnellement dans son tempérament, ses rythmes, son évolution, ses envies.



## 8. J'ADAPTE MON LIEU DE VIE POUR PERMETTRE L'ÉVEIL DE L'ENFANT ET SA SÉCURITÉ

### Sécurité/hygiène /Santé

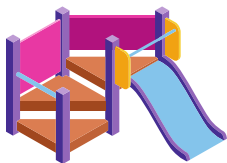
- Je prends en compte la protection des dangers domestiques (barrière, rangements haut...). Je respecte les règles d'hygiène, de sécurité en me référant au guide santé/hygiène/confort réalisé par la PMI de la Manche.
- J'accompagne la diversification de l'alimentation et la découverte des saveurs en collaboration avec la famille.
- J'invite les enfants à participer à des tâches quotidiennes (ex : mettre la table...) dans la limite de leurs capacités individuelles.

### Matériel adapté

- J'accueille les enfants dans mon cadre domestique en veillant à son adaptation ;
  - En proposant des espaces et des jeux adaptés aux enfants accueillis dans mon cadre de vie,
  - En veillant à l'adaptation des jeux à l'âge et à l'évolution des enfants, à leur renouvellement,
  - En se fournissant en matériel adapté et agréé.

### Sécurité affective et éveil

- J'instaure des rituels, des routines tout au long de la journée afin d'apporter un cadre sécurisant.
- Je favorise l'autonomie de l'enfant en lui permettant de faire seul selon ses capacités et envies.
- Je favorise la sécurité affective de l'enfant en le prévenant systématiquement de mon départ (ex : quand je vais changer un autre enfant).
- Je peux fréquenter le RAM pour offrir aux enfants des occasions de rencontre avec d'autres enfants, d'autres adultes. Il apprend à s'éloigner de moi en toute sécurité.





## 9. J'AI BESOIN DE TEMPS POUR M'INFORMER, ÉCHANGER ET PRENDRE SOIN DE MOI AFIN D'ÊTRE ACCUEILLANT POUR L'ENFANT

### Prendre du recul

- Je veille à prendre du temps pour moi, pour éviter la surcharge professionnelle, être en mesure de me doter d'outils professionnels favorisant la prise de recul, ex : savoir rester neutre dans un conflit entre parents.
- Je me réfère à mon projet d'accueil lors de conflits avec un parent résultant ainsi le débat sur le cadre d'accueil professionnel pour dépasser la relation affective dans ce désaccord.

### Créer et/ou utiliser des outils professionnels

- Je suis en réflexion continue sur mes pratiques. Pour cela, je m'intéresse aux nouveautés concernant les savoirs sur la petite enfance, sur les pratiques d'accueil, les jeux à proposer, les nouvelles approches de l'éducation...
- Je dispose d'outils spécifiques à l'accueil individuel créés par la PMI ou le réseau petit enfance départemental. Je m'en empare et les utilise selon mes besoins.

### Préserver son cadre de vie

- Je suis détenteur de mon propre cadre d'accueil, avec mes règles mais aussi mes contraintes ;
  - La communication doit être privilégiée afin de permettre à chacun d'exprimer son ressenti dans un climat serein.
  - Le parent s'adapte au cadre de vie de l'assistant maternel (ex : respect de la vie professionnelle et personnelle de l'assistant maternel), dès lors que les deux parties ont échangé et discuté le projet d'accueil personnalisé de l'enfant centré exclusivement sur le bien-être de l'enfant.
  - Le parent s'adapte au cadre de vie de l'assistant maternel, incluant des sorties régulières.

## 10. JE ME FORME POUR ÊTRE EN RÉFLEXION CONTINUE SUR MES PRATIQUES

### Se former, s'informer

- Je bénéficie d'une formation initiale professionnalisante et j'ai accès à la formation continue tout au long de ma carrière professionnelle.
- Je trouve mes ressources dans des lectures, des formations (répertoriées par Ipéria ou non), des conférences proposées par des RAM ou des associations.

### Utiliser toutes les ressources mises à disposition pour se professionnaliser

- Je communique et je partage avec les professionnels de la PMI de mon secteur, mes questionnements, mes interrogations, mes problématiques... relatifs à l'accueil des enfants. A la fois tutelle et ressource, la PMI m'accompagne au quotidien.
- Je cherche des ressources pour savoir me positionner professionnellement face à de nouvelles situations rencontrées avec les enfants ou les parents (ex : échanges avec des collègues, des écrits : magazines, livres ou des ressources en ligne).
- Je participe à des analyses de pratiques avec un professionnel de l'écoute et de l'échange, qui m'aide à prendre du recul sur des situations du quotidien.
- Je prends conseil auprès d'autres professionnels de santé ou du paramédical (ex : puéricultrice, psychomotricien, psychologue...).



## REMERCIEMENTS

Un grand merci aux assistantes maternelles qui durant ces deux ans ont participé à ce projet, malgré cette période 2020/2021 complexe.

Les assistantes maternelles et la coordinatrice tiennent à remercier Pierre Moisset pour sa bienveillance, sa capacité de synthèse et d'adaptation. De même que les animatrices de RAM qui les ont accompagnés afin d'ordonner et de synthétiser les idées exprimées.

La coordinatrice souhaite aussi remercier la PMI et la Caf pour leur soutien et leur conseil tout au long du processus d'écriture.



## CONTACTS

**Sylvie FY**

**Coordinatrice départementale des professionnels de la petite enfance**

27 Route de Villedieu 50 000 Saint-Lô

coordination.petiteenfance@francas50.fr



02 33 57 29 63

06 42 03 13 43

www.petite-enfance50.fr



petite enfance 50

## CONSEIL

Assistant maternel, que vous soyez jeune professionnel ou très expérimenté...

Emparez-vous de cette charte !! Elle est à la fois un cadre de référence, un outil de valorisation de votre métier. Faites la connaître aux parents, à votre entourage...

Utilisez la pour vous questionner, vous encourager, vous affirmer dans votre posture professionnelle d'assistant maternel.



**Le réseau**  
**Petite enfance**

